



Schoolondersteuningsprofiel

2024-2025

De Vuurvogel

Inhoudsopgave

1. Inleiding
2. Algemene gegevens van de school
3. Visie en onderwijsconcept
4. Basisondersteuning
5. Extra ondersteuning
6. Ambities en ontwikkeling van de school
7. Grenzen van de ondersteuning
8. Afronding/vaststelling

1 Inleiding

Het SOP

Vanuit de Wet op Passend onderwijs wordt van iedere school verwacht dat zij een schoolondersteuningsprofiel (SOP) opstelt. In het SOP beschrijft de school op welke wijze de basisondersteuning wordt vormgegeven en welke (extra) ondersteuning de school kan bieden. Op deze manier weten ouders, leerkrachten en het samenwerkingsverband vooraf wat zij kunnen verwachten van de school.

Het SOP is gerelateerd aan het schoolplan en de schoolgids en is een verantwoordelijkheid van het bevoegd gezag van de school. Het wordt tenminste eenmaal per vier jaar vastgesteld en jaarlijks geactualiseerd en wordt ter advies voorgelegd aan de medezeggenschapsraad.

In het schooljaar 2024-2025 is het SOP als apart document nog verplicht. Na dit schooljaar gaat het SOP onderdeel worden van de schoolgids. Op deze manier wordt de informatie over het ondersteuningsaanbod van de school beter toegankelijk en vindbaar voor ouders. We volgen hierin de landelijke ontwikkelingen (via OCW).

Vormen van ondersteuning

De ondersteuning die een school kan bieden beschrijven we op twee niveaus: basisondersteuning en extra ondersteuning.

Onder basisondersteuning verstaan we:

- Basiskwaliteit, zoals door de inspectie van het onderwijs is vastgesteld.
- Handelings- en opbrengstgericht werken; bewust, systematisch, doelgericht, cyclisch en planmatig.
- De school heeft aanbod georganiseerd op ondersteuningsniveau 1 (adaptief onderwijs in de klas door de groepsleerkracht), 2 (lichte ondersteuning in de klas van de leerkracht) en 3 (ondersteuning op school, waar nodig buiten de klas).
- De inzet van deskundigen en externe partners in en om de school.

Onder extra ondersteuning verstaan we:

- Het aanbod dat de basisondersteuning overstijgt. De school zet de middelen van het samenwerkingsverband in om deze extra ondersteuning te bieden.
- Een plaatsing op een andere basisschool of school voor speciaal (basis) onderwijs.

2 Algemene gegevens van de school

Schoolnaam	Basisschool de Vuurvogel
Brinnummer	27NX-00
Adres	Zwartsluiskade 2
Postcode	3826 EG
Plaats	Amersfoort
Telefoon	033 – 253 07 07
Website	www.vuurvogel.pcboamersfoort.nl
E-mail	vuurvogel@pcboamersfoort.nl
Naam directeur	Agnes Hardeman
Intern begeleider	Kim Guldenmeester, Carin Speksnijder, Ineke Goris
Naam schoolbestuur	PCBO Amersfoort
Aantal leerlingen op 01-02-2024	

Samenwerkingsverband	SWV de Eem
Adres	Burgemeester de Beaufortweg 16 3833 AG Leusden
Website	www.swvdeem.nl
Nummer SWV	PO2602

Gemeente	Amersfoort
Jeugdhulp gemeente	Contact – MetMaya
Kinderopvangorganisatie	Partou en Humankind

Evt. korte toelichting	<p>Binnen de school is een mediumcare ingericht vanuit REC2. Ook is het wijkteam verbonden aan de school.</p> <p>Indien nodig geven zij ondersteuning in de gezinssituatie op allerlei gebieden. Er is nauw contact met een school advies centrum (Zien in de klas). Zij doen onderzoek en adviseren indien nodig. Met expertise van buiten de school hebben we ook contact: Preventief ambulante begeleiders, logopedie, fysiotherapie, ergotherapie, creatieve therapie, rt-ers en wijkteam en indien nodig wijkagent. Maar ook collega-scholen vanuit PCBO en ook in de wijk. In de school werken wij met een verdiepingsklas om leerlingen met een boven gemiddelde intelligentie te stimuleren en uit te dagen. We hebben ervaring met dove en slechthorende leerlingen, leerlingen met een taalontwikkelingsstoornis, leerlingen met het syndroom van down en leerlingen in het autistisch spectrum.</p>
------------------------	--

3. Visie en onderwijsconcept

Visie

Leren door te doen, te ervaren en te reflecteren

Ruimte om jezelf te laten zien

Op De Vuurvogel vinden we het belangrijk dat kinderen de ruimte nemen en krijgen om zichzelf en hun talenten te laten zien. Wij stimuleren kinderen om eigenaar te worden van hun eigen leerproces. Ze leren door te doen, te ervaren en vooral te reflecteren. Reflecteren op je eigen gedrag en prestaties zien wij als een onmisbare vaardigheid om te kunnen groeien.

Ieder kind is van nature nieuwsgierig. Ons onderwijs is erop gericht om die nieuwsgierigheid aan te wakkeren. Kinderen leren initiatief te nemen en vanuit hun eigen kracht samen te werken. We bieden een veilige leeromgeving waarin respect en vertrouwen een grote rol spelen. Alleen dan, denken wij, kunnen kinderen zich ontwikkelen op een manier die bij hen past.

Deze vijf pijlers vormen de basis van onze onderwijsvisie

1. Eigenaar van je eigen leerproces
2. Leren van en met elkaar
3. Dagelijks reflecteren
4. Ruimte voor talentontwikkeling
5. Leerlingen hebben inbreng

Onderwijsconcept

De Vuurvogel is georganiseerd als leerstofjaarklassensysteem.

Hierbij volgen we de leerlingen goed in hun ontwikkeling en differentiëren we naar behoefte.

Ambitie m.b.t. passend onderwijs

Ondersteuning en begeleiding

We streven ernaar dat iedere leerling zich ononderbroken kan ontwikkelen en ontplooien. Omdat we te maken hebben met verschillen, moet het onderwijsleerproces zo ingericht worden, dat dit ook mogelijk is. Onze leraren zorgen ervoor dat ze hun leerlingen goed kennen en hun ontwikkeling nauwkeurig volgen. Dit doen ze met behulp van de volgende analyse instrumenten; methodetoetsen, leerlinggesprekken, en Leerling in Beeld (LVS systeem). Omdat we opbrengstgericht werken vergelijken we de uitkomsten van onze toetsen met onze schoolnormen. Daar waar nodig stellen we het lesstofaanbod bij en geven we de leerling extra ondersteuning. In ons ondersteuningsplan staat onze zorgstructuur uitgebreid beschreven.

We volgen de ontwikkeling van leerlingen voortdurend (leerkracht), maar formeel gebeurt dit bij de groeps- en leerlingbesprekingen drie keer per jaar. Tijdens deze besprekingen komen de volgende onderwerpen aan de orde; de ontwikkeling van de groep als geheel, de ontwikkeling van de subgroepjes (basis-meer en weer) en de ontwikkeling van individuele leerlingen. De afspraken naar aanleiding van het overleg worden vastgelegd en gemonitord. Dit alles gebeurt uiteraard in overleg met ouders. Indien nodig worden er interne en/of externe partners ingeschakeld.

Ontwikkeldoel voor dit schooljaar

Er is bij de leerkracht meer kennis over het toepassen van de verschillende ondersteuningsniveaus en er zijn heldere afspraken over de verschillende aanpakken passend bij elk ondersteuningsniveau. Met name de ondersteuningsniveaus 1 en 2 willen we planmatiger vormgeven. De ambitie is om hiermee preventiever te werk kunnen gaan en te voorkomen dat leerlingen ondersteuningsniveau 3 of hoger nodig hebben.

4 Basisondersteuning

Uitwerking van de ondersteuning op niveau 1, 2 en 3

We gaan uit van verschillen tussen kinderen en sluiten zo goed mogelijk aan bij hun verschillende onderwijsbehoeften. Hieronder beschrijven we kort hoe we werken in het kader van preventief en planmatig handelen en het didactisch en pedagogisch handelen.

Preventief handelen

(school specifieke invulling preventief handelen, sociale veiligheid, signaleringssystemen)

Om de ontwikkeling van de groep en individuele leerlingen goed in kaart te brengen, de ontwikkeling te volgen en plannen centraal op te slaan, maken we gebruik van het leerlingvolgsysteem: 'ParnasSys'.

Bij de kleuters heet dit 'Parnassys Leerlijnen'. Met deze leerlijnen wordt bekeken hoe de leerlingen zich sociaal-emotioneel en motorisch ontwikkelen en hoe hun reken- en taalontwikkeling verloopt. De leerkracht voert elke dag in het systeem in wat hij of zij ziet als het gaat om de ontwikkeling van het kind. In de groepen 3 t/m 8 krijgen de kinderen een paar keer per jaar een toets in lezen, spelling, rekenen en begrijpend lezen. Hiervoor gebruiken we toetsen die bij de lesmethode horen en landelijk vastgestelde Citotoetsen. Het toetsen begint in groep 3 en eindigt met de doorstroomtoets in groep 8. Uiteindelijk komen alle toetsresultaten en de bevindingen van de leerkrachten terecht in ons leerlingvolgsysteem 'Parnassys'.

We nemen 2 keer per jaar de KiVa leerlingmonitor af: Op KiVa-scholen vullen leerlingen in de groepen 5 t/m 8 twee keer per jaar een digitale vragenlijst in; de Leerlingmonitor. De vragen gaan onder meer over welbevinden, sociale veiligheid, pesten en (vriendschaps)relaties in de klas.

Nadat de leerlingen de vragenlijst hebben ingevuld, krijgen de leerkrachten een rapport van hun groep met sociogrammen. Met het groepsrapport krijgen zij een helder beeld van hoe hun groep in elkaar steekt, zodat zij hun handelen daarop kunnen aanpassen.

Daarnaast levert KiVa een rapport met trends en ontwikkelingen op schoolniveau. Deze levert informatie op waarmee beleid kan worden ontwikkeld, getoetst en verbeterd.

We volgen de ontwikkeling van leerlingen voortdurend (leerkracht), maar formeel gebeurt dit bij de groeps- en leerlingbesprekingen drie keer per jaar. Tijdens deze besprekingen komen de volgende onderwerpen aan de orde; de ontwikkeling van de groep als geheel, de ontwikkeling van de subgroepjes (basis-meer en weer), de ontwikkeling van individuele leerlingen, de uitkomst van de KiVa monitor. De afspraken naar aanleiding van het overleg worden vastgelegd en gemonitord. Dit alles gebeurt uiteraard in overleg met de ouders als het jun kind betreft. Indien nodig worden er interne en/of externe partners ingeschakeld.

We bespreken en leggen vast hoe de leerkracht de komende periode tegemoet gaat komen aan de verschillende onderwijsbehoeften van de leerlingen en de groep, zowel op didactisch als sociaal-emotioneel gebied. Tevens wordt besproken hoe de leerlingen het beste geclusterd kunnen worden en komen eventuele hulpvragen van de leerkracht aan bod.

Als kinderen meer ondersteuning nodig hebben, bekijken we samen wat voor soort hulp het beste is voor het kind. Dat kan zijn op:

Ondersteuningsniveau 1; instructie op basis van 3 niveaus (weer, basis en meer)

Ondersteuningsniveau 2; verlengde instructie door de eigen leerkracht in de groep

Ondersteuningsniveau 3; extra uitleg en ondersteuning buiten de groep door een leerkracht of onderwijsassistent.

Vanaf ondersteuningsniveau 2 wordt er een individueel handelingsplan (IHP) opgesteld. Dit kan op het gebied van gedrag, cognitieve en/of executieve vaardigheden en gebeurt in samenspraak met leerling, ouder, leerkracht en KC.

Vanaf ondersteuningsniveau 3 wordt in het geval van een ontwikkelingsperspectief plan (OPP) een topdossier opgesteld.

Planmatig handelen

(Frequentie PDCA cyclus onderwijsplan/groepsplan – groepsoverzicht – analyse – evaluatie; cito, methode toetsen, kleutervolgsysteem...)

Binnen PCBO Amersfoort en dus ook op de Vuurvogel wordt er handelingsgericht gewerkt, ons zorgsysteem is hierop gebaseerd. Handelingsgericht werken is een planmatige en cyclische werkwijze waarbij het team de volgende zeven bijbehorende uitgangspunten toepast (Pameijer, 2017)

Handelingsgericht werken is een cyclisch proces van waarnemen, begrijpen, plannen en realiseren. Na de afname van de CITO-toetsen (groepen 3 tm 8) en het invullen van de Paranassys leerlijnen (groepen 1 en 2) in februari en juni worden de volgende fasen doorlopen:

Waarnemen en begrijpen; gegevens analyseren en begrijpen op schoolniveau en in de parallelbespreking, het onderwijsaanbod evalueren op groepsniveau en signaleren van de leerlingen die extra ondersteuning nodig hebben.

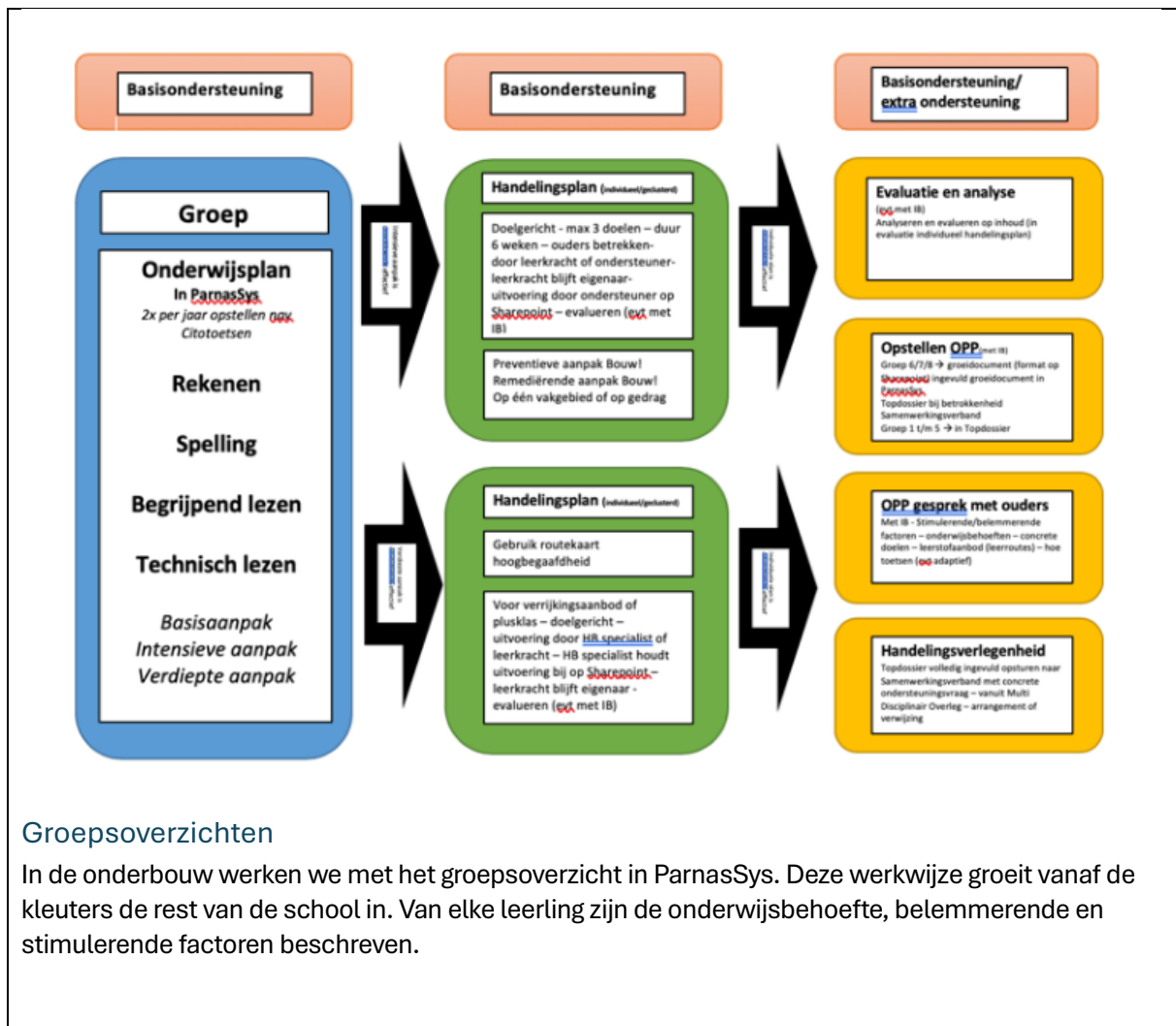
Formuleren van doelen; naar aanleiding van handreikingen (alle leerlingen) en onderwijsbehoeften (sommige leerlingen) doelen stellen voor de komende periode. Zowel gericht op didactisch aanbod als organisatie van het onderwijs.

Plannen; plannen van het onderwijsaanbod en het clusteren van de leerlingen met een gelijke/vergelijkbare onderwijsbehoefte/ leerling kenmerken. Het groepsplan/blokplan wordt opgesteld. Het ondersteuningsboekje wordt ingevuld met doelen en bijpassende subgroepjes.

Individuele handelingsplannen en opp's worden opgesteld voor een periode van 12 weken.

Realiseren: het uitvoeren van het blokplan of groepsplan en de ondersteuning van subgroepjes of individuele handelingsplannen, OPP's.

Evalueren: De groepsplannen en blokplannen en de ondersteuning in de klas evalueren, afspraken borgen en de doorgaande lijn bewaken.



Groepsoverzichten

In de onderbouw werken we met het groepsoverzicht in ParnasSys. Deze werkwijze groeit vanaf de kleuters de rest van de school in. Van elke leerling zijn de onderwijsbehoefte, belemmerende en stimulerende factoren beschreven.

Didactisch handelen

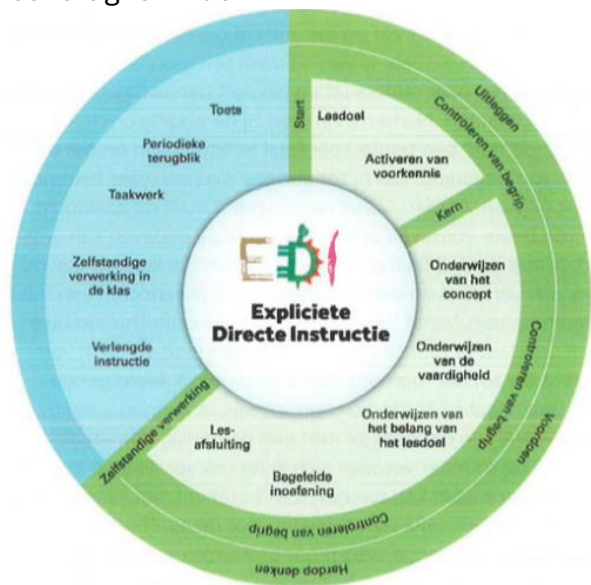
(instructie – verwerking – leertijd -leerdoelen – aantal aanpakken..)

Voor het handelen in de groepen maken wij gebruik van het directe instructiemodel, het zgn. **EDI-model** (Expliciete Directe Instructie model).

Directe instructie helpt leerlingen de basisvaardigheden systematisch en succesvol eigen te maken, maar draagt ook bij aan het verkrijgen van inzicht en begrip. Op de sociaal-emotionele ontwikkeling van leerlingen heeft directe instructie een positief effect (Hattie, 2015). Dit komt doordat leerlingen succeservaringen opdoen en geleidelijk steeds zelfstandiger worden. Deze effecten zijn ook jaren later nog terug te zien in de ontwikkeling van de leerlingen (Hattie, 2015). Dat betekent dat EDI veel ondersteuning kan bieden voor leerlingen die moeite hebben met het reguleren van hun eigen gedrag, gedachten, emoties en met het optimaal kunnen verwerken van informatie tot kennis en vaardigheid. Bij leerlingen met de hierboven genoemde kenmerken zijn een of meerdere van de executieve functies onvoldoende ontwikkeld. Deze leerlingen profiteren van de leerkracht gestuurde aanpak omdat er veel structuur, voorspelbaarheid, ondersteuning en systematische instructie wordt geboden.

ACTIEVE LEERLINGEN Het activeren van leerlingen is één van de speerpunten van EDI: geen leerlingen die consumeren maar actief leren. Het model geeft praktische handvatten om alle leerlingen actief deel te laten nemen. Het expliciete komt in elke fase terug en het model geeft daartoe duidelijke richting. Zo worden leerlingen gestimuleerd het bordwerk over te nemen. Van groot belang zijn de controle van begrip-vragen, die door de hele les heen door de leerkracht worden gesteld. Deze vragen zijn gericht aan de hele klas, iedereen krijgt denktijd en kan een beurt krijgen. De leerlingen werken veel samen, leggen een som uit aan hun schoudermaatje, vertellen het doel aan elkaar, verwoorden het probleem. Omdat EDI zich kenmerkt door korte lesfasen en veel afwisseling, zie je vooral lerende leerlingen in plaats van een continu pratende leerkracht.

HET EDI-MODEL OP HOOFDLIJNEN; in de EDI-cirkel zijn alle elementen uit een EDI-les terug te vinden.



Figuur 1: De EDI-cirkel

Structuur van afstemming op niveaus

Op onze school doen zich soms grote verschillen voor tussen de leerlingen. De groepsleerkracht richt het onderwijs zo in dat hij/zij zo optimaal mogelijk tegemoet kan komen aan verschillen tussen leerlingen.

Er wordt bij het differentiëren van de les rekening gehouden met de leerlingen die de lesstof al beheersen of al snel beheersen, deze leerlingen krijgen verkorte instructie en compact oefenwerk. Er wordt daarnaast voor deze leerlingen ook een verdiepend aanbod aangeboden. Voor de leerlingen die verlengde instructie en meer inoefenen nodig blijken te hebben na de controlevragen, wordt de gelegenheid geboden extra instructie te ontvangen. Tevens wordt er, als het nodig is, een herhaalmoment georganiseerd.

Pedagogisch handelen

(school specifieke regels – afspraken – feedback – voorspelbaarheid – structuur..)

We werken op de Vuurvogel met KIVA. Er is een ontwikkelteam pedagogisch handelen, zij werken toe naar een kwaliteitskaart pedagogisch handelen waarin cyclisch werken omtrent gedrag wordt weggezet.

Basisondersteuning

Hieronder beschrijven we in het kort welke ondersteuning op ondersteuningsniveau 1, 2 en 3 de school kan bieden, welke expertise er binnen de school is en met welke protocollen we werken.

Alle leerlingen met lees- en spellingsproblemen en/of dyslexie	
Ondersteuning en begeleiding die geboden worden	<p>Wanneer de leesontwikkeling en/of het spellen achter blijft kan er wellicht sprake zijn van dyslexie.</p> <p>In groep 1 worden mogelijke risicofactoren in kaart gebracht (lees- en spellingsproblemen in de familie, vertraagde spraak- taalontwikkeling, opgroeien in een beperkte geletterde thuisomgeving, onvoldoende beheersing Nederlandse taal, hoor problemen). Een logopedische screening wordt geadviseerd wanneer een leerling binnen een risicogroep valt. De taalontwikkeling wordt door gerichte taalactiviteiten in een klein groepje gestimuleerd.</p> <p>In groep 2 wordt in januari en juni worden auditieve analyse, auditieve synthese en letterkennis getoetst. Deze bijlagen zijn te vinden op Sharepoint – informatie (nieuwe) leerkrachten. Vanaf januari wordt de Voorschotbenadering ingezet. Dit programma biedt een expliciete oefening in het aanleren van klank-tekenkoppelingen en fonemisch bewustzijn.</p> <p>Vanaf groep 3 wordt de lees- en spellingmethode ingezet en worden interventies vanuit de methodes toegepast.</p> <p>Werkwijze school bij vermoedens van EED (Ernstige Enkelvoudige Dyslexie)</p> <ul style="list-style-type: none">• De leerling heeft één keer een E score behaald op de CITO voor DMT. De leerling wordt geplaatst in de verlengde instructiegroep bij technisch lezen (aanpak 2 dyslexieprotocol). Deze aanpak blijft de leerling volgen tot het volgende CITO toetsmoment. De leerkracht noteert in het groepsplan welke aanpak de leerling volgt en evalueert dit aan het eind van de periode.• Leerlingen uit groep 3 die bij de januari toetsen een D/E score behalen krijgen naast deze aanpak ook nog extra leesondersteuning buiten de klas. Voor deze ondersteuning wordt het connect lezen ingezet. Deze ondersteuning wordt door de groepsleerkracht georganiseerd en vastgelegd in het ondersteuningsboekje.• Scoort de leerling bij het volgende CITO moment weer een E score (zie score overzicht), dan krijgt de leerling naast de verlengde instructie (aanpak 2) ook nog hulp dat valt onder aanpak 3 van het Dyslexieprotocol. Deze aanpak blijft de leerling volgen tot het volgende CITO toets moment. In aanpak 3 wordt op De Vuurvogel het connect lezen (groep 4) of Ralfilezen (vanaf groep 5) ingezet. Kinderen lezen 3 keer per week 20minuten in een klein groepje (max. 4 leerlingen) onder begeleiding van een leerkracht. Deze hulp wordt door

	<p>de intern begeleider georganiseerd. Voor deze leerlingen wordt een individueel handelingsplan (bijlage 2) opgesteld door de groepsleerkracht. Ook worden bij deze kinderen de tussentoetsen AVI/DMT afgenomen. De leerkracht die de leesgroep begeleidt en de groepsleerkracht evalueren samen het plan. De groepsleerkracht is hier verantwoordelijk voor.</p> <ul style="list-style-type: none"> • Wanneer er na bovenstaande aanpak voor de derde keer een E score (betreft hoofdafname, zie score overzicht) wordt behaald bij de CITO dan kan er een aanvraag gedaan worden voor een vergoed Dyslexieonderzoek. Wanneer besloten wordt dat de leerling behandeling voor de Dyslexie krijgt dan vraagt de leerkracht aan de ouders toestemming om contact op te nemen met de behandelaar zodat er afstemming kan plaatsvinden. Vervolgens vult de leerkracht in samenspraak met de leerling het Dyslexiepaspoort/afsprakenkaart in. In het Dyslexiepaspoort/afsprakenkaart wordt vastgelegd welke compensatie en dispensatie de leerling krijgt en hoe de (CITO) toetsen afgenomen worden. Het vaststellen wat wel of niet goed werkt voor de leerling vergt afstemming. Bij het afstemmen en de afspraken die vastgelegd worden in het paspoort worden ouders nauw betrokken. Het Dyslexiepaspoort/afsprakenkaart wordt door de ouders, leerling en de leerkracht ondertekend en in door de leerkracht in Parnassys bij het leerling dossier toegevoegd. (zie verder: dyslexieprotocol)
Aanwezige expertise op school en de wijze waarop die ingezet	Er is geen dyslexie expert op school. We werken samen met Zien in de klas, indien er advies nodig is over de aanpak of ondersteuning van een leerling met (vermoedens van) dyslexie vragen we het aan de orthopedagoog van Zien in de klas.
Protocol aanwezig	Ja

Alle leerlingen met rekenproblemen en/of dyscalculie	
Ondersteuning en begeleiding die geboden worden	<p>We werken met de 3 instructieniveaus: basis, verlengde instructie en verkorte instructie met pluswerk.</p> <p>Voor de leerlingen die meer- of hoogbegaafd zijn is er de mogelijkheid om reken XL te doen (leerlijn 2)</p> <p>Leerlingen met een eigen leerlijn (OPP); deze leerlingen krijgen ook ondersteuning buiten de klas in de ondersteuningsgroep.</p> <p>De leerkrachten van De Vuurvogel willen elk kind een passend rekenaanbod bieden. Daarom zijn zij continu aan het observeren, onderzoeken en onderwijzen. De leerkrachten willen weten wat de leerling beheerst, hoe het rekt en hoe snel. Om kinderen met ernstige rekenproblemen op te sporen letten leerkrachten op de volgende aspecten:</p> <p>Als het kind aan een of meerdere van deze signalen voldoet, wordt aanvullend rekenonderzoek gedaan.</p>

	<p><i>Stap 1:</i> De leerkracht voert een rekengesprek met de leerling met behulp van opdrachten uit. De leerkracht gaat na waar de problemen zitten: Welke sommen lukken wel en welke nog niet, hoe rekt het kind sommen uit, welke strategieën worden beheerst en hoe is het tempo?</p> <p><i>Stap 2:</i> Hulpniveau 1: Basishulp in de klas Als de leerkracht zicht heeft op de problemen, biedt hij of zij bij het probleem passende oefeningen en spelletjes aan bijvoorbeeld over de tafel van 2 of minsommen t/m 20. De leerkracht maakt een groepsplan voor een half jaar met doelen voor het komende half jaar. Dit wordt gespecificeerd door daarnaast een plan (in het ondersteuningsboek) voor 6 weken te maken naar aanleiding van de methodegebonden toets. In het ondersteuningsboek staat voor zes weken wat er geoefend wordt en hoe dat gebeurt. De leerling krijgt drie tot vijf maal per week ongeveer 5 tot 10 minuten extra oefening. Oefenen gebeurt met de daartoe geschikte materialen. De leerling krijgt daarnaast verlengde instructie. Na de zes tot acht weken kijkt de leerkracht of de interventie het gewenste effect heeft. De leerkracht neemt dezelfde sommen af als in het onderzoek uit stap 1 en kijkt of de leerling de sommen nu wel (snel) kan maken. Als dit wel zo is doet de leerling weer op de reguliere manier mee met de rekenles. Er is (voorlopig) geen extra hulp nodig. Als dit niet zo is gaat de hulp naar het volgende niveau: stap 3.</p> <p><i>Stap 3:</i> Hulpniveau 2: Rekenhulp na overleg IB-er, interne rekenspecialist en leerkracht De leerkracht voert een gesprek met de IB-er over de betreffende leerling. De lb-er neemt in specifieke gevallen contact op met de interne rekenspecialist voor ruggenspraak. De IB-er rekenspecialist stelt onder andere de volgende vragen:</p> <ul style="list-style-type: none"> • Waar valt het kind op uit? (getalbegrip? Automatiseren? Memoriseren? Sommen t/m 20? Sommen tot en met 100? enz. • Welke hulp is tot nu toe geboden? Protocol Dyscalculie en ernstige rekenproblemen • Wat zijn de toetsresultaten? (methodetoetsen en LOVS) • Is de leerling gemotiveerd? • Wat is de rol van ouders tot nu toe? De leerkracht maakt, eventueel samen met de IB-er, op basis van dit gesprek een handelingsplan voor acht tot twaalf weken. Vanaf dan rekt de leerling naast de reguliere vijf uur per week een half tot heel uur extra. Deze extra rektijd bestaat uit een bijvoorbeeld een kwartier instructie en een half uur oefenen. Materiaal wat hiervoor wordt gebruikt is onder meer: MAB-materiaal, Geld, Tafelkaart, opzoekboekjes, 100-veld, fiches, getallenlijn, rekenrekje, Rekensprint, Met sprongen vooruit etc. Soms worden kinderen geclusterd. <p>Ter evaluatie voert de leerkracht een onderzoekje uit. De leerkracht gaat na wat het effect is van het plan; hoe gaan de geoefende</p>
--	--

	<p>sommen nu; is er vooruitgang te zien? Een voldoende tot goede vooruitgang wil zeggen dat de leerling in acht tot twaalf weken minstens acht weken vooruit is gegaan op bijvoorbeeld de TTA of dat het de geoefende sommen nu foutloos kan maken. Bij een minstens voldoende vooruitgang maakt de leerkracht eventueel een nieuw handelingsplan maar er is geen reden voor aanvullende zorg. Bij onvoldoende vooruitgang gaat de hulp naar het volgende niveau.</p> <p><i>Stap 4:</i> De ouders worden vooraf op de hoogte gebracht van de stappen die worden genomen in stap 3.</p>
Aanwezige expertise op school en de wijze waarop die wordt ingezet	We hebben een rekenspecialist, zij is geschoold in diagnostische gesprekken en adviseert en ondersteunt op het gebied van rekenproblematiek. Zij heeft een kwaliteitskaart rekenen opgesteld samen met het team.
Protocol aanwezig	Ja

Alle leerlingen met lichte taal-spraakproblemen	
Ondersteuning en begeleiding die geboden worden	<p>In de onderbouw :</p> <ul style="list-style-type: none"> ○ -Voor leerlingen die een VVE-indicatie hebben of een taalachterstand zorgen leerkrachten voor veel spreekmomenten, tijdens spel, kring, buiten. ○ -Het VAT-principe wordt gehanteerd (Volgen-Aanpassen-Toevoegen) ○ -Woordenschataanbod per thema gaat mee naar huis en mee naar de logopedie (als daar sprake van is) ○ -1-2x per week leest de voorleesmoeder een prentenboek voor, het themaboek of een boek dat ook in de groep aandacht krijgt ○ -Tutorlezen, ook weer een extra voorleesmoment ○ -3 leerkrachten van de onderbouw hebben een training gebarentaal gevolgd, wat ondersteunend kan zijn bij gesproken taal
Aanwezige expertise op school en de wijze waarop die wordt ingezet	<p>Woordenschatonderwijs wordt gegeven volgens de methode Verhallen, in oktober een herhaling en verdieping in de vorm van een workshop gegeven door Auris</p> <ul style="list-style-type: none"> ○ Screening groep 3 en 4 door ambulante begeleiders van Auris. ○ Taal coördinator: zij heeft met het team kwaliteitskaarten taal opgesteld en doet klassenbezoeken.
Protocol aanwezig	Nee, er is geen protocol aanwezig.

Alle leerlingen die anderstalig zijn	
Ondersteuning en begeleiding die geboden worden	Leerlingen worden meegenomen de aanpak die ook voor leerlingen met een taalachterstand gehanteerd wordt.
Aanwezige expertise op school en de wijze waarop die wordt ingezet	Er is één leerkracht met expertise op het gebied van NT2. Het is de bedoeling om dit verder uit te breiden binnen het team.
Protocol aanwezig	Wordt meegenomen in de kwaliteitskaart Jonge kind, welke nog in ontwikkeling is.

Alle leerlingen met problemen in werkgeheugen, verwerkingssnelheid en/of executieve vaardigheden	
Ondersteuning en begeleiding die geboden worden	Tijdens de verdiepingsklas lessen worden leerlingen hierin begeleid. Leerkrachten herkennen de signalen en maken in overleg met de KC-er of de gedragsspecialist een handelingsplan, gericht op het ontwikkelen van de executieve vaardigheden, aandacht versterken en betrokkenheid vergroten. Er is in het team kennis over de cognitieve processen van het leren en de vertaling naar de organisatie van de lessen.
Aanwezige expertise school en de wijze waarop die wordt ingezet	Gedragsspecialisten in opleiding, HB specialisten.
Protocol aanwezig	Niet specifiek, er is wel een kwaliteitskaart HB waar dit in naar voren komt. We hebben dit onderwerp binnen onze speerpunten van de schoolontwikkeling meegenomen.

Alle leerlingen met leerachterstanden en/of een eigen leerlijn/tempo van leren	
Ondersteuning en begeleiding die geboden worden	Er is voor leerlingen die een eigen leerlijn volgen een topdossier met daarin het opp. De aanpak wordt uitgevoerd door leerkracht en ondersteunende leerkracht en indien er sprake is van meervoudige problematiek ook een RT-er via een arrangement.
Aanwezige expertise op school en de wijze waarop die wordt ingezet	Ja door inzet van onze reken-, taal- en HB specialisten
Protocol aanwezig	Protocol topdossier

Alle leerlingen die meer- of hoogbegaafd zijn	
Ondersteuning en begeleiding die geboden worden	Er is een beleidsplan meer- en hoogbegaafdheid. Hierin staan de ondersteuning en aanpassingen beschreven voor de leerlingen in de groep en er is een aanbod buiten de groep in de verdiepingsklas.
Aanwezige expertise op school en de wijze waarop die wordt ingezet	Ja, 2 HB specialisten, verzorgen de lessen van verdiepingsklassen en met hen wordt afgestemd welke leerlijnen de leerlingen volgen.
Protocol aanwezig	Ja

Alle leerlingen met lichte motorische problemen	
Ondersteuning en begeleiding die geboden worden	Inpandige praktijk "kind en motoriek". De leerlingen die ons opvallen kunnen worden verwezen naar de praktijk of we kunnen geadviseerd worden door de kinderoefentherapeut.
Aanwezige expertise op school en de wijze waarop die wordt ingezet	Inpandige praktijk, laagdrempelig aanspreekbaar.
Protocol aanwezig	Nee

Alle leerlingen met sociaal emotionele en/of gedragsproblemen	
Ondersteuning en begeleiding die geboden worden	Er wordt zoveel mogelijk ingezet op preventieve indirecte maatregelen. We werken daarnaast met de Vuurvogelkaart die gekoppeld is aan afspraken voor kinderen die af en toe even een time-out nodig hebben, en kindplannen waarin met de kinderen aan het verbeteren van het gedrag wordt gewerkt.
Aanwezige expertise op school en de wijze waarop die wordt ingezet	Ja, 2 gedragspecialisten in opleiding Orthopedagoog van Zien inde klas
Protocol aanwezig	Nog niet

5 Extra ondersteuning

De volgende extra ondersteuning kan de school bieden

Alle leerlingen met vastgestelde taal-spraakproblemen	
Ondersteuning en begeleiding die geboden worden	Auris verzorgt ondersteuning op de Vuurvogel met leerlingen met een Taalontwikkelingsstoornis (TOS) en/of slechthorendheid (SH). Zij denken mee met de school en leerkrachten om er samen voor te zorgen dat ook deze leerlingen optimaal kunnen profiteren van het onderwijs in de klas. Denk hierbij aan het versterken van leerkrachtvaardigheden op het gebied van de communicatieve redzaamheid, taal en communicatie en woordenschat. Daarnaast kan de leerkrachtondersteuner, afhankelijk van vraag en situatie, doelgerichte kortdurende ondersteuning bieden aan een leerling om te helpen onderzoeken welke interventie helpend is voor de leerling. Vervolgens wordt de transfer gemaakt naar de klas.
Aanwezige expertise op school en de wijze waarop die wordt ingezet	Auris. Inpandig is er een logopediepraktijk, leerlingen kunnen hierdoor gemakkelijk naar logopedie en de logopediste is makkelijk bereikbaar voor de leerkrachten.
Alle leerlingen met fysieke, motorische of medische belemmeringen	
Ondersteuning en begeleiding die geboden worden	Bij fysieke of medische beperkingen werkt de school samen met Amerpoort. Er wordt samen gekeken welke ondersteuning er nodig is en aan welke doelen er gewerkt gaat worden.
Aanwezige expertise op school en de wijze waarop die wordt ingezet	Samenwerking met SWV en GGD
Alle leerlingen met een functiebeperking (auditief/visueel)	
Ondersteuning en begeleiding die geboden worden	Vanuit Auris worden we geschoold en ondersteund in het begeleiden van leerlingen met een auditieve beperking. Voor leerlingen met een visuele beperking hebben we geen expertise in huis, maar kunnen we gebruik maken van de expertise van Visio of Bartiméus.
Aanwezige expertise op school en de wijze waarop die wordt ingezet	Auris is bij ons in de school aanwezig (mediumsetting). Leerkrachten worden via Auris geschoold.

6 Ambities en ontwikkeling van de school

Naast de beschrijving van het actuele ondersteuningsaanbod wordt ook de ambitie voor de toekomst beschreven. De ambitie gaat over de komende schoolplanperiode of de meerjarenplannen.

Doelen schoolplan

Thema	Actiepunt
Onderwijsaanbod	Elke leerkracht weet hoe hij een goede gedifferentieerde instructie kan geven waarbij onderwijs gegeven wordt vanuit hoge verwachtingen
Geïntegreerd leesonderwijs	Elke leerkracht van groep 4 t/m 8 weet hoe er goede lessen worden gegeven op mondelinge taal, schrijfvaardigheid en begrijpend lezen met behulp van de nieuwe taalmethode en de kennis van de taalcoördinator. Oftewel: Staal 2 is geïmplementeerd.
Pedagogisch Klimaat	Er is een kwaliteitskaart pedagogisch klimaat vanaf groep 1 waarbij de schoolvisie het uitgangspunt is
Talentonderwijs	Er is een duidelijke visie en doorgaande lijn op talentonderwijs op de Vuurvogel van groep 1 t/m 8
Eigenaarschap en reflectie	Er wordt onderzoek gedaan hoe we het eigenaarschap van leerlingen kunnen ontwikkelen/vergroten en welke rol de portfolio's hierin vervullen

Doelen ondersteuningsplan

1. Elke leerkracht kan een goede gedifferentieerde instructie geven waarbij onderwijs gegeven wordt vanuit hoge verwachtingen
2. Er wordt onderzoek gedaan naar het werken met groeps/blokplannen voor taal en rekenen. Naar aanleiding van de bevindingen wordt vastgesteld hoe de schoolbrede werkwijze wordt.
3. Er is een specifiek onderwijsaanbod in de klas voor (hoog) begaafde leerlingen vanaf groep 1
4. De kennis en het ondersteuningsaanbod in en buiten de klas van de executieve vaardigheden is vergroot
5. Er wordt planmatig gewerkt aan de sociaal-emotionele ontwikkeling van onze leerlingen. KIVA en de kwaliteitskaart zijn hierbij leidend.
6. Elke leerkracht kent de verschillende ondersteuningsniveaus en weet daarna te handelen. Leerkrachten zijn bekend met het werken met een IHP en topdossier. Hiervoor zijn we een kwaliteitskaart aan het ontwikkelen.
7. De leerkrachten hebben kennis van diagnostiek bij verschillende vakgebieden om passende interventies uit te voeren op ondersteuningsniveau 2.

Bij elk ontwikkelgebied is er een kwaliteitskaart of wordt deze ontwikkeld om dit cyclisch weg te zetten.

7 Grenzen van de ondersteuning

Op de Vuurvogel is ons uitgangspunt om inclusief onderwijs te bieden. Ons uitgangspunt is dat alle kinderen welkom zijn op onze school. We denken hierin in mogelijkheden. Hierin zijn de bewegingen vanuit het ondersteuningsplan van SWV de Eem uitgangspunt:

1. Van passend naar inclusiever
2. Van problematiseren naar normaliseren
3. Van individueel naar collectiever
4. Van curatief naar preventiever

Het kan zijn dat je ondanks bovenstaande uitgangspunten, je als school je grens bereikt. Wij vinden dat wij onze grens hebben bereikt als:

- Er ondanks structurele en planmatige ingezette ondersteuning er geen ontwikkeling zichtbaar is en het welbevinden van de leerling te veel onder druk komt te staan
- Er voor de leerling zodanig individuele aandacht nodig is, ondanks extra begeleiding, dat het ten koste gaat van de groep.
- De groep bestaat uit 30 leerlingen
- Er bij aanmelding van een leerling door experts wordt aangegeven dat de onderwijsbehoeften meer is dan wij kunnen bieden. Er wordt dan gezocht naar een passende onderwijsplek.

8 Afronding/vaststelling

- Het SOP is ter advies voorgelegd aan de MR.
- Het SOP is vastgesteld door het bestuur.
- Het SOP is vindbaar op de schoolwebsite.
- Het SOP is onderlegger voor bespreking in de wijk.
- De SOP's van alle scholen geven het Samenwerkingsverband zicht op het dekkend aanbod, de spreiding, hiaten en ontwikkelingen voor alle leerlingen in onze regio en de kwaliteitsontwikkeling van de scholen.
- De SOP's zullen op termijn op de nieuwe website van SWV de Eem te downloaden zijn.
- Het ingevulde SOP wordt als bijlage toegevoegd aan de aanvraag van het bestuursarrangement.

M.R.	
Advies M.R. d.d.:	

Bestuur	
Vaststelling bestuur d.d.:	